



Komenda Miejska
Państwowej Straży Pożarnej
w Lesznie

A N A L I Z A

sytuacji pożarowej i miejscowych zagrożeń
powstałych na terenie powiatu leszczyńskiego
w 2009 roku

Zatwierdził:

Opracował:

mt.kpt..Stanisław Biernaczyk

Leszno, styczeń 2010 r.

ANALIZA
SYTUACJI POŻAROWEJ I MIEJSCOWYCH ZAGROŻEŃ
na terenie powiatu leszczyńskiego w 2009 roku.

W 2009 roku na terenie powiatu zanotowano 1041 zdarzeń, w tym 198 pożarów, 836 miejscowe zagrożenia i 7 alarmów fałszywych. Dla porównania w roku 2008 powstało 1340 zdarzenia, w tym 280 pożarów, 1042 miejscowych zagrożeń i 18 alarmów fałszywych. Z powyższego wynika, że nastąpił ogólny spadek ilości zaistniałych zdarzeń o 22.3%, z czego w miejscowych zagrożeniach spadła ilość zdarzeń o 19.8 %, w pożarach o 29.3 %, a w ilości alarmów fałszywych o 61.1 %.

Powstałe w zdarzeniach 2009 roku straty materialne osiągnęły łącznie kwotę 3 milionów 388 tysięcy 600 złotych, z czego straty w pożarach wyniosły 1 miliony 347 tysięcy 300 złotych, a w miejscowych zagrożeniach 2 milion 41 tysięcy 300 złotych. Odpowiednio w roku 2008 łączne straty materialne wyniosły 3 miliony 328 tysiące 400 złotych, z czego w pożarach 1 miliony 707 tysiące 100 złotych, a w miejscowych zagrożeniach 1 milion 621 tysięcy 300 złotych. W porównaniu do roku 2008 dane statystyczne wskazują na niewielki wzrost ogólnych strat materialnych o 1.8 %, przy czym w pożarach nastąpił spadek o 21.1 %, przy wzroście w miejscowych zagrożeniach o 20.6 %.

W wyniku prowadzonych działań ratowniczo – gaśniczych uratowano mienie o łącznej wartości 16 milionów 881 tysięcy złotych, z czego podczas likwidacji skutków zaistniałych pożarów 14 milionów 576 tysięcy złotych oraz 2 miliony 305 tysięcy złotych w miejscowych zagrożeniach. W roku poprzednim odpowiednio 21 milionów 963 tysięcy złotych, z czego w pożarach 21 milionów 806 tysięcy złotych i w miejscowych zagrożeniach 157 tysięcy złotych.

Na ogólną ilość 198 zaistniałych pożarów, 105 tj. 53.1 % nie spowodowało strat materialnych. Podobnie w miejscowych zagrożeniach na 836 zdarzeń 705 tj. 84.3 % było bez start.

Według wielkości zanotowano 1 pożar duży, 10 średnich i 187 małych.

Przy likwidacji wszystkich zdarzeń zaistniałych w 2009 roku brało udział łącznie 1355 jednostek straży pożarnej w obsadzie 6138 strażaków z czego PSP 757 jednostek w obsadzie 3225 strażaków oraz OSP z Krajowego Systemu Ratowniczo – Gaśniczego 580 jednostek w obsadzie 2797 strażaków i z pozostałych OSP 18 jednostki z obsadą 116 strażaków.

Do porównania w roku 2008, 1721 jednostek w obsadzie 7500 strażaków, z czego z PSP 894 jednostek w obsadzie 3654 strażaków oraz z OSP z Krajowego Systemu Ratowniczo – Gaśniczego 789 jednostek w obsadzie 3632 strażaków i pozostałych OSP 38 jednostek w obsadzie 214 strażaków.

Według działów i rodzajów obiektów pożary powstawały najczęściej:

- inne objekty - 87, co stanowi 43.9 %,
- objekty mieszkalne - 49, co stanowi 24.7 %,
- uprawy, rolnictwo - 30, co stanowi 15.2 %,
- środki transportu - 20, co stanowi 10.1 %.

Udział jednostek straży pożarnej w likwidacji miejscowych zagrożeń obejmował działy:

- inne objekty - 329, co stanowi 39.4 %,
- objekty mieszkalne - 261, co stanowi 31.2 %,
- środki transportu - 146, co stanowi 17.5 %,
- objekty uż. publicznej - 61, co stanowi 7.3 %.

Łącznie najwięcej zdarzeń powstało (pożarów i miejscowych zagrożeń razem):

- inne objekty - 416, co stanowi 40.2 %,
- objekty mieszkalne - 310, co stanowi 30.0 %,
- środki transportu - 166, co stanowi 16.1 %,
- rolnictwo, uprawy - 61, co stanowi 5.9 %.

W przypadku gmin pożary najczęściej powstawały:

- Leszno - 107, co stanowi 54.0 % powstałych pożarów,
- Lipno - 21, co stanowi 10.6 % powstałych pożarów,
- Krzemieniewo - 15, co stanowi 7.6 % powstałych pożarów,
- Osieczna - 12, co stanowi 6.1 % powstałych pożarów,
- Rydzyna - 12, co stanowi 6.1 % powstałych pożarów.

Miejscowe zagrożenia najczęściej miały miejsce na terenie gmin:

- Leszno - 497, co stanowi 57.3 % powstałych mz,
- Osieczna - 70, co stanowi 8.4 % powstałych mz,
- Rydzyna - 61, co stanowi 7.3 % powstałych mz,
- Lipno - 59, co stanowi 7.1 % powstałych mz.

Łącznie najwięcej zdarzeń powstało (pożarów, miejscowych zagrożeń) w gminach:

- Leszno - 610 (w tym 6 alarmów fałszywych) (58.6%)
- Osieczna - 82 (bez alarmów fałszywych) (7.9%)
- Lipno - 80 (bez alarmów fałszywych) (7.7%)
- Rydzyna - 73 (bez alarmów fałszywych) (7.0%).

Najmniej zdarzeń (pożarów, miejscowych zagrożeń) powstało w gminach:

- Wijewo - 30 (w tym 10 pożarów) (2.9%)
- Krzemieniewo - 47 (w tym 15 pożarów) (4.5%)
- Włoszakowice - 57 (w tym 10 pożarów) (5.5%)

Do najczęstszych przyczyn pożarów zaliczono:

- nieostrożność osób dorosłych - 115 (58.1%)
- wady urządzeń i instalacji - 55 (27.8%)
- nieprawidłowa eksploatacja urządzeń i instalacji - 16 (8.1%)
- podpalenia umyślne - 9 (4.5%).

Najczęstszymi przyczynami miejscowych zagrożeń były:

- nietypowe zachowanie się zwierząt, owadów - 222 (26.6%)
- niezachowanie zasad bezpiecz. ruchu drogowego - 185 (22.1%)
- inne przyczyny - 126 (15.1%)
- huragany i silne wiatry - 109 (13.0%).

Najwięcej pożarów powstało w miesiącu:

- kwietniu - 38 (19.2%)
- lutym - 19 (9.6%)
- sierpniu - 19 (9.6%).

Najwięcej miejscowych zagrożeń powstało w miesiącu:

- lipcu - 213 (25.5%)
- czerwcu - 135 (19.7%)
- sierpniu - 68 (8.1%)
- maju - 65 (7.8%).

Największe straty materialne w pożarach zanotowano na terenie gminy:

- Leszno - 533.100 (39.6%)
- Rydzyna - 315.500 (23.4%)
- Wijewo - 187.000 (13.9%)
- Krzemieniewo - 141.200 (10.5%).

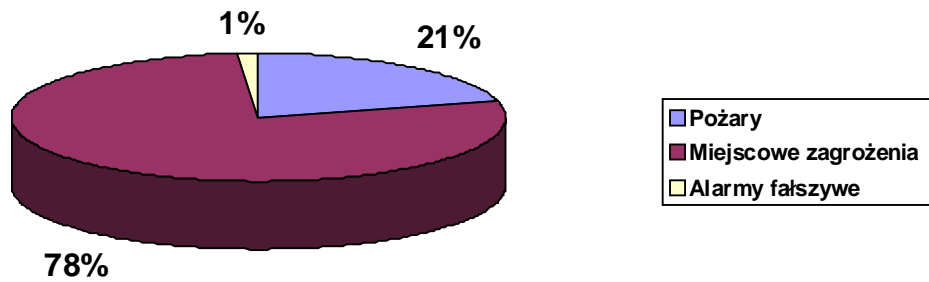
Największe straty materialne w miejscowych zagrożeniach zanotowano na terenie gminy:

- Leszno - 686.900 (33.7%)
- Rydzyna - 479.500 (23.5%)
- Święciechowa - 353.700 (17.3%)
- Osieczna - 188.200 (9.2%).

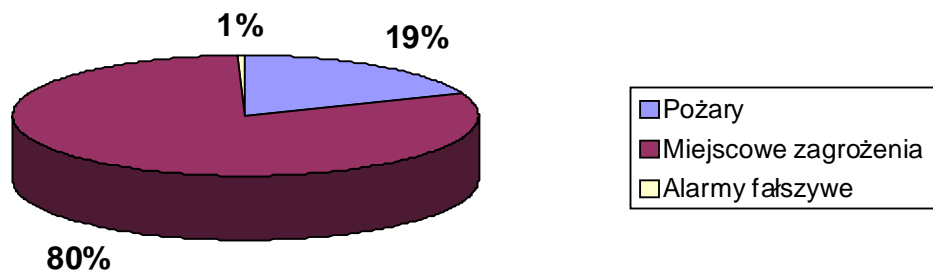
Najmniejsze straty materialne w zdarzeniach zanotowano w gminach:

- Włoszakowice - 94.200 (4.6%)
- Krzemieniewo - 170.200 (8.3%)
- Lipno - 226.400 (11.1%)
- Osieczna - 227.100 (11.1%).

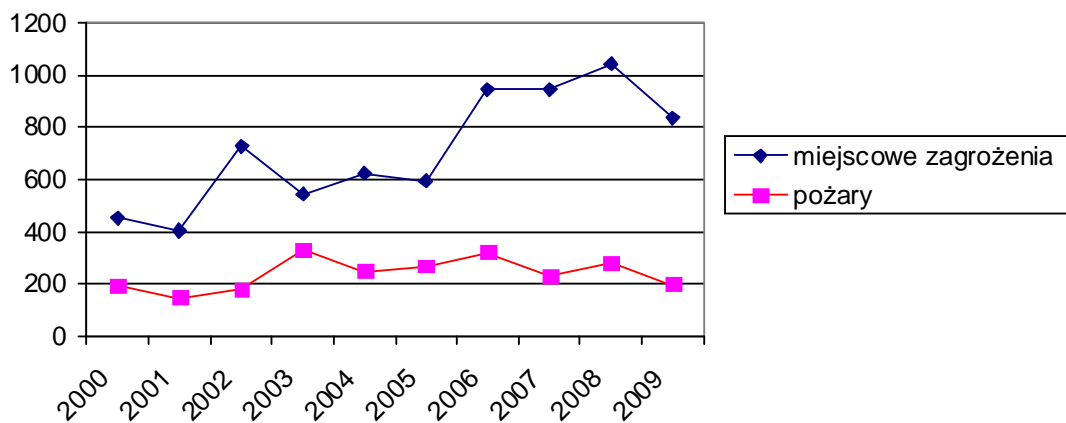
Zdarzenia powstałe w 2008 roku



Zdarzenia powstałe w 2009 roku

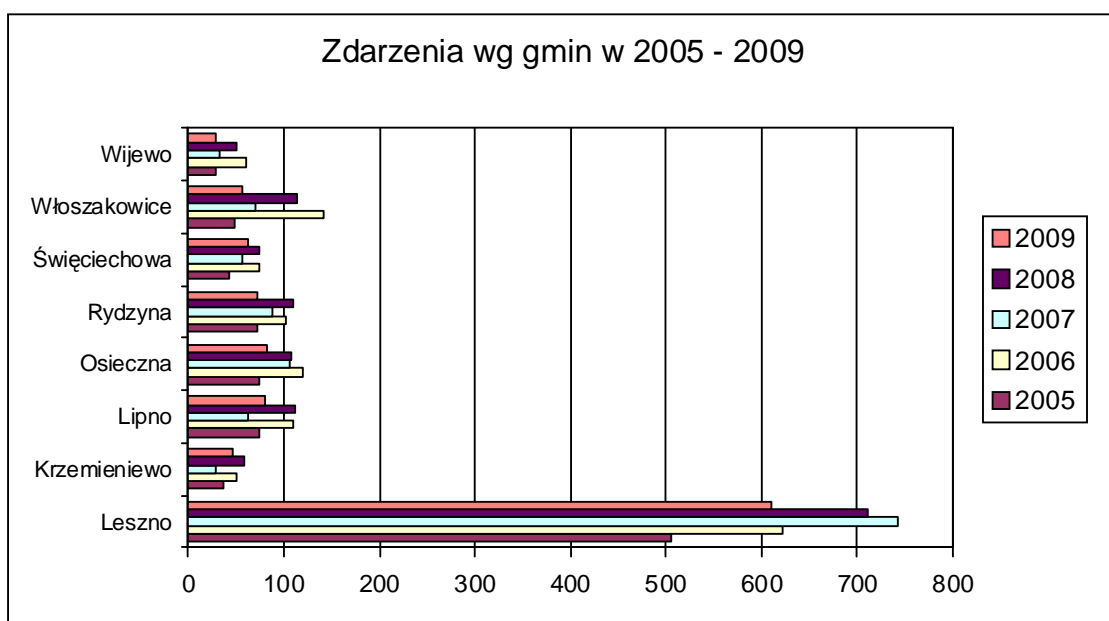
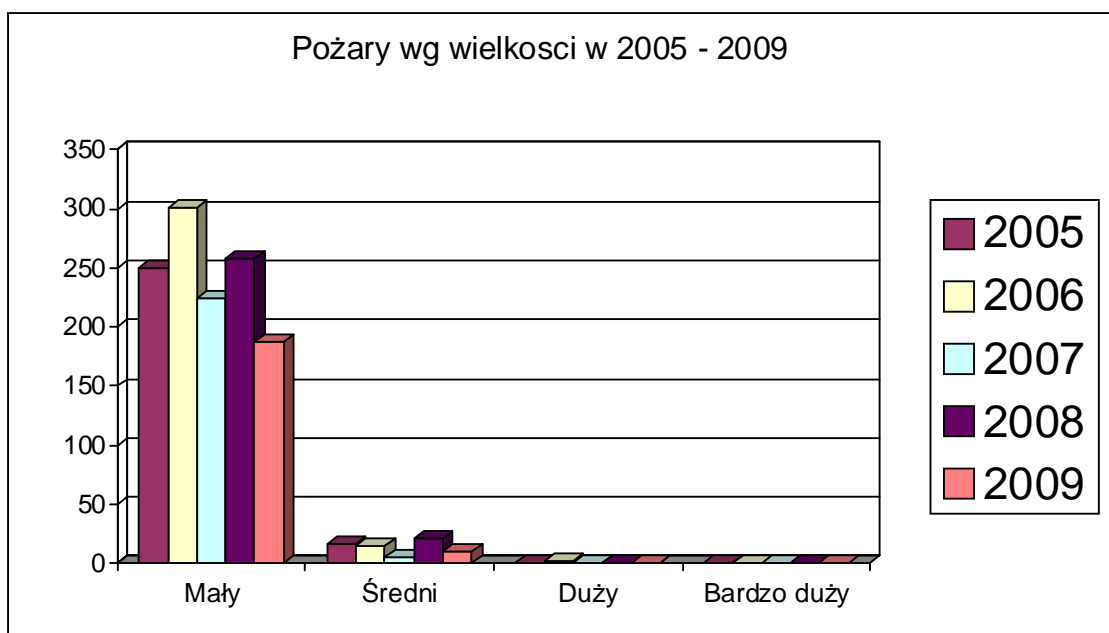


Krzywa pożarów i miejscowych zagrożeń
za lata 2000 - 2009



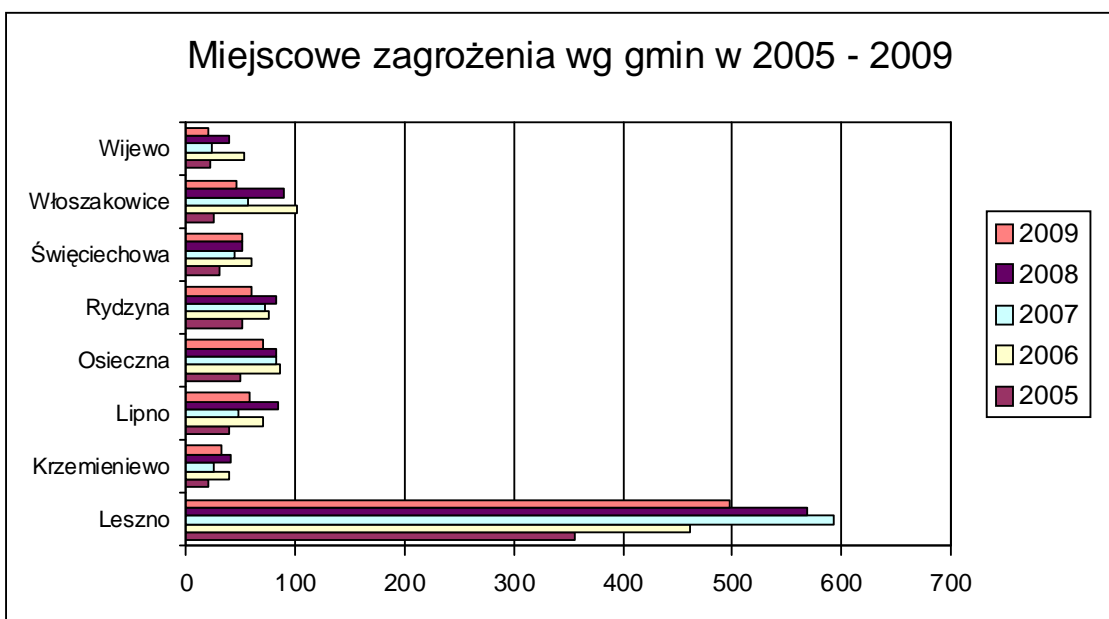
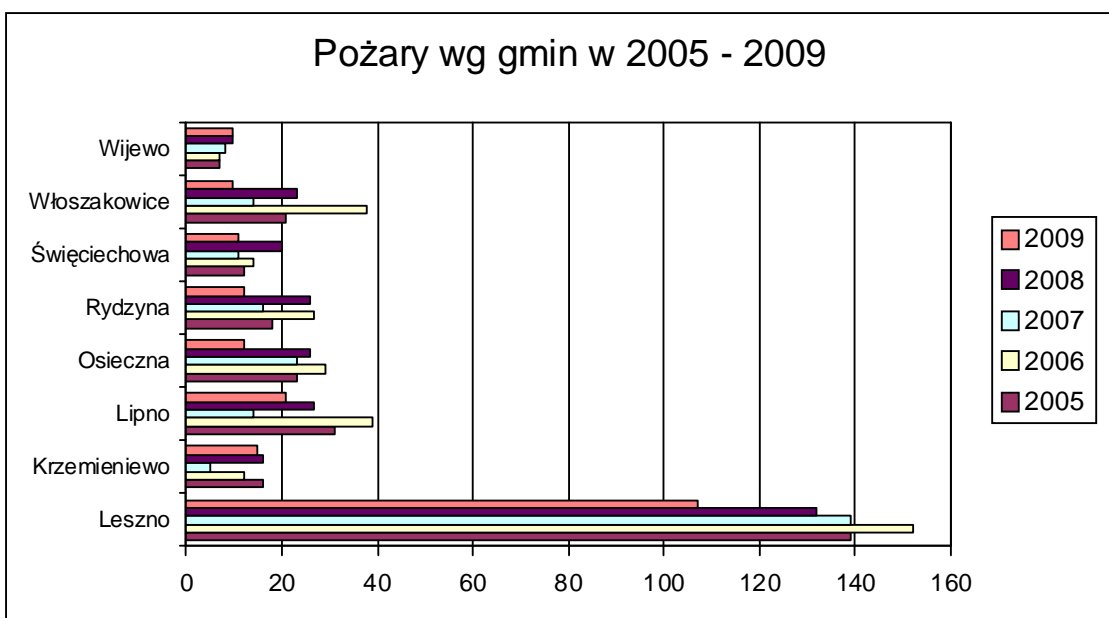
Požary według wielkości

Wielkość	Rok			
	2008		2009	
Mały	258	92.1%	187	94.4
Średni	21	7.5%	10	5.1
Duży	0	0	1	0.5
Bardzo duży	1	0.4%	0	0
Ogółem	280	100%	198	100



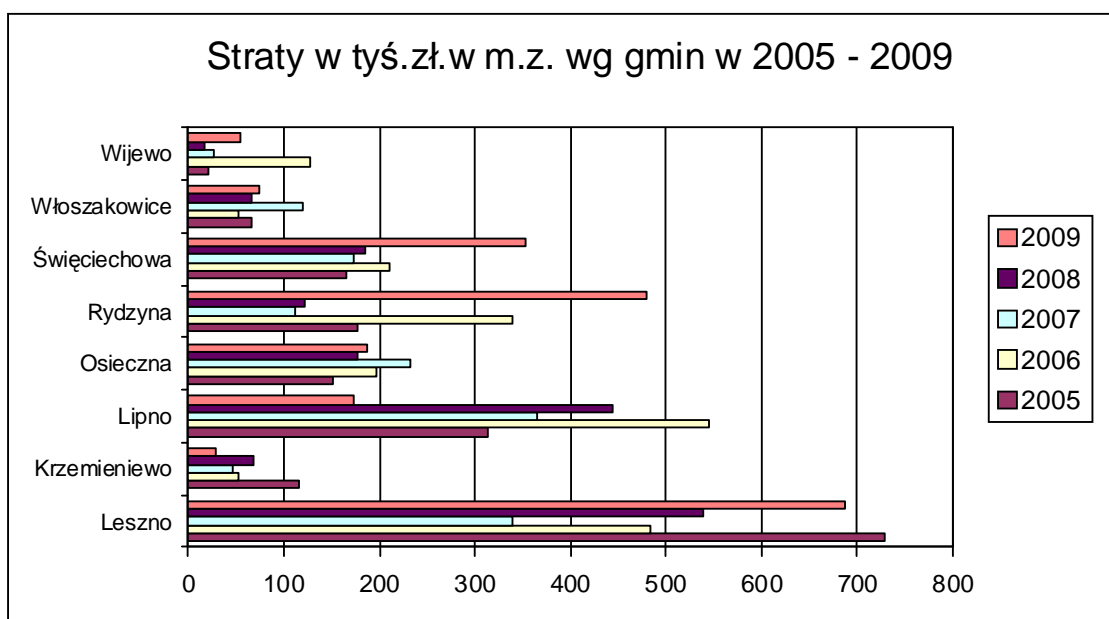
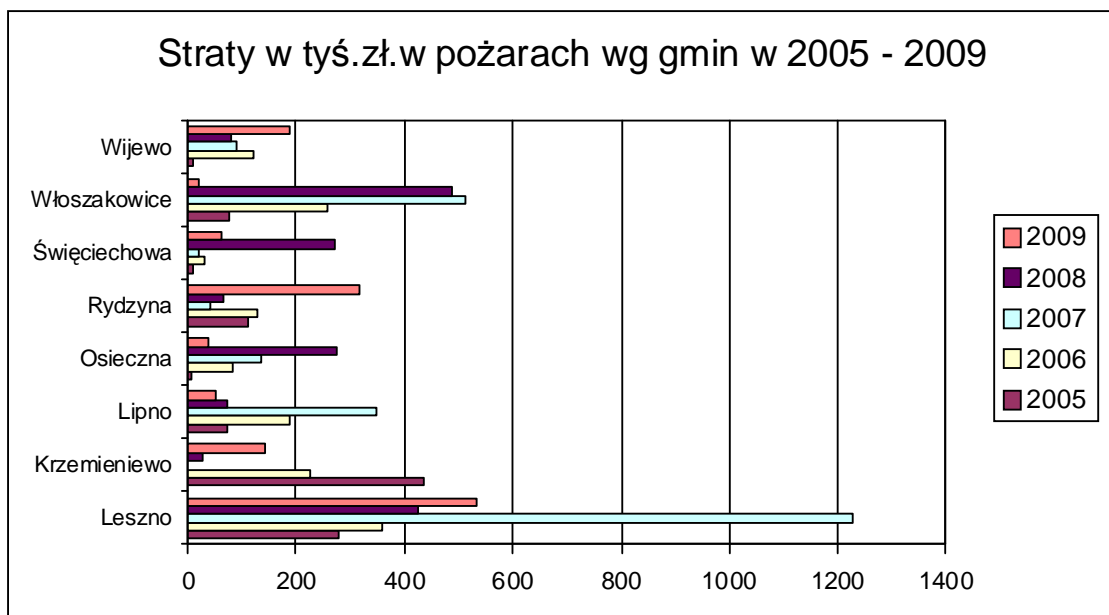
Požary i miejscowe zagrożenia oraz alarmy fałszywe wg gmin

Lp	Nazwa miasta i gminy	Zdarzenia ogółem		Požary		Miejscowe zagrożenia		Alarmy fałszywe	
		2008	2009	2008	2009	2008	2009	2008	2009
1.	Leszno	710	610	132	107	569	497	9	6
2.	Krzemieniewo	58	47	16	15	42	32	0	0
3.	Lipno	113	80	27	21	85	59	1	0
4.	Osieczna	109	82	26	12	82	70	1	0
5.	Rydzyzna	110	73	26	12	83	61	1	0
6.	Święciechowa	74	62	20	11	51	51	3	0
7.	Włoszakowice	114	57	23	10	90	46	1	1
8.	Wijewo	52	30	10	10	40	20	2	0
Razem :		1340	1041	280	198	1042	836	18	7



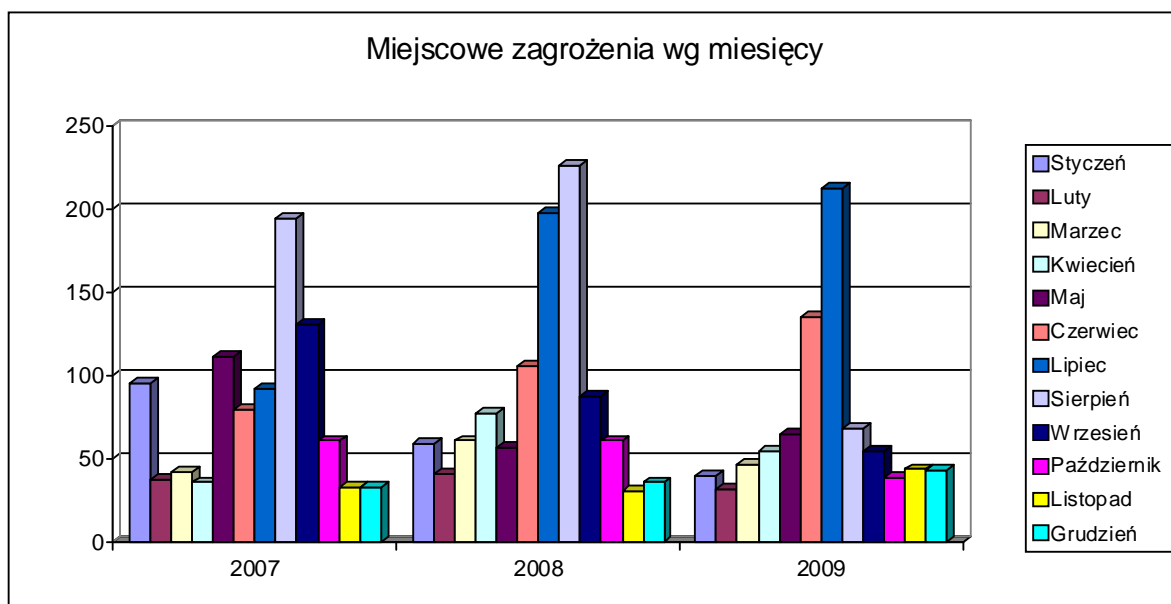
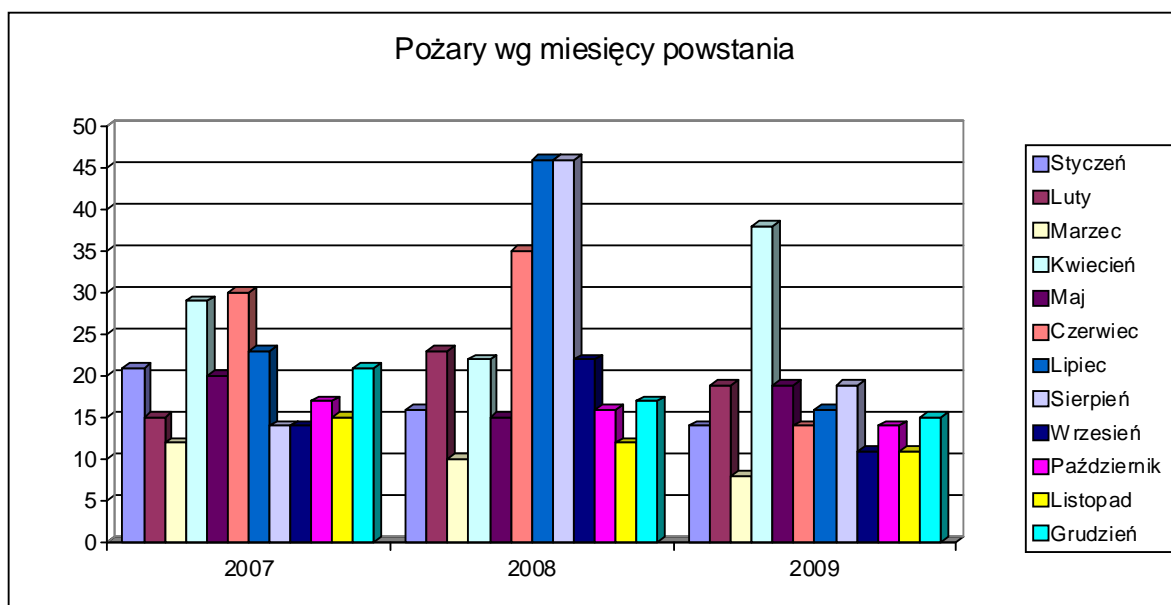
Straty w pożarach i miejscowych zagrożeniach w tysiącach złotych wg gmin

Lp	Nazwa miasta i gminy	Straty ogółem w tys. zł.		Straty popożarowe w tys. zł.		Straty miejscowych zagrożeń w tys. zł		Wartość uratowanego mienia w tys. zł	
		2008	2009	2008	2009	2008	2009	2008	2009
1.	Leszno	963.8	1220	425.5	533.1	538.3	686.9	6097	8639
2.	Krzemieniewo	94.1	170.2	25.9	141.2	68.2	29	260	360
3.	Lipno	515.8	226.4	72.3	52.4	443.5	174	563	1171
4.	Osieczna	454.4	227.1	276.6	38.9	177.8	188.2	1805	70
5.	Rydzyzna	189.3	795	66.8	315.5	122.5	479.5	551	3630
6.	Święciechowa	458.7	413.7	272.7	60	186	353.7	1352	480
7.	Włoszakowice	556.3	94.2	488.8	19.2	67.5	75	1185	81
8.	Wijewo	96	242	78.5	187	17.5	55	10150	2396
Razem :		3328.4	3388.6	1707.1	1347.3	1621.3	2041.3	21963	16881



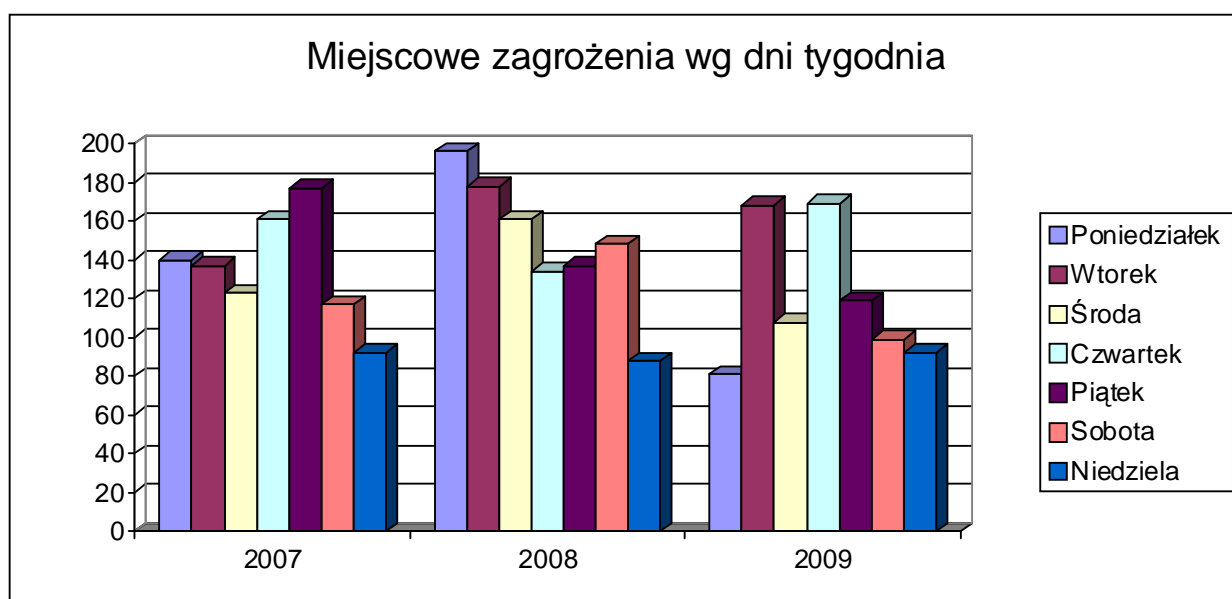
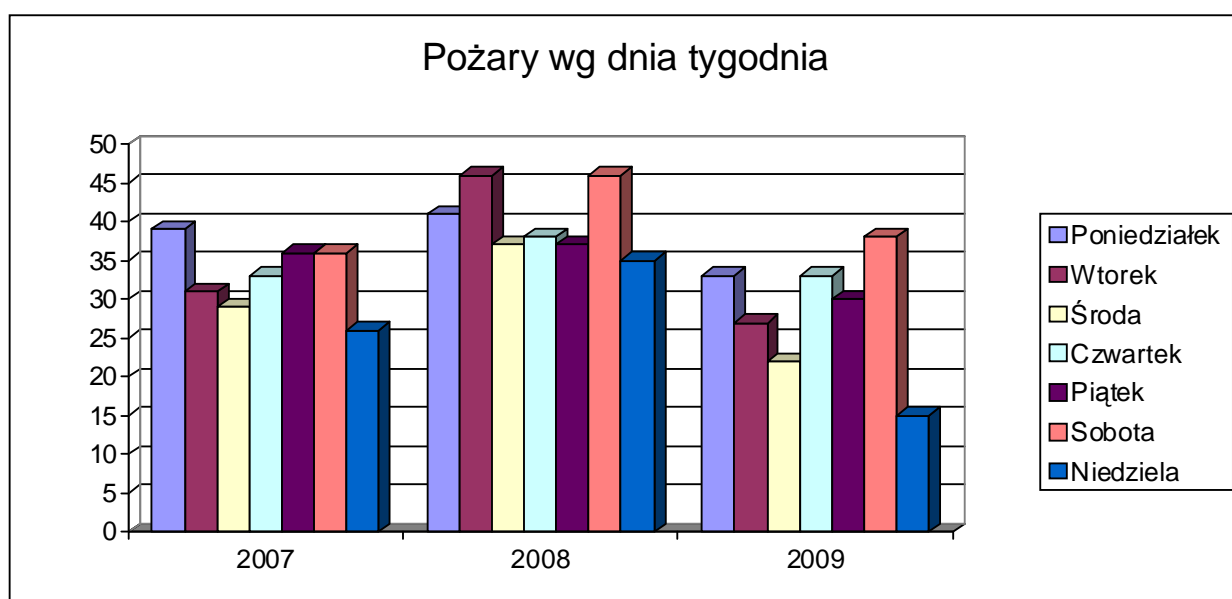
Zdarzenia według miesiący powstania

Miesiąc	Pożary		Miejs.zagrożenia		Alarmu fałszywe		Razem	
	2008	2009	2008	2009	2008	2009	2008	2009
Styczeń	16	14	59	40	1	1	76	55
Luty	23	19	41	32	2	0	66	51
Marzec	10	8	61	47	1	0	72	55
Kwiecień	22	38	78	55	2	0	102	93
Maj	15	19	57	65	0	1	72	85
Czerwiec	35	14	106	135	2	0	143	149
Lipiec	46	16	198	213	3	1	247	230
Sierpień	46	19	226	68	3	0	275	87
Wrzesień	22	11	88	55	1	1	111	67
Październik	16	14	61	39	0	0	77	53
Listopad	12	11	31	44	0	1	43	56
Grudzień	17	15	36	43	3	2	56	60



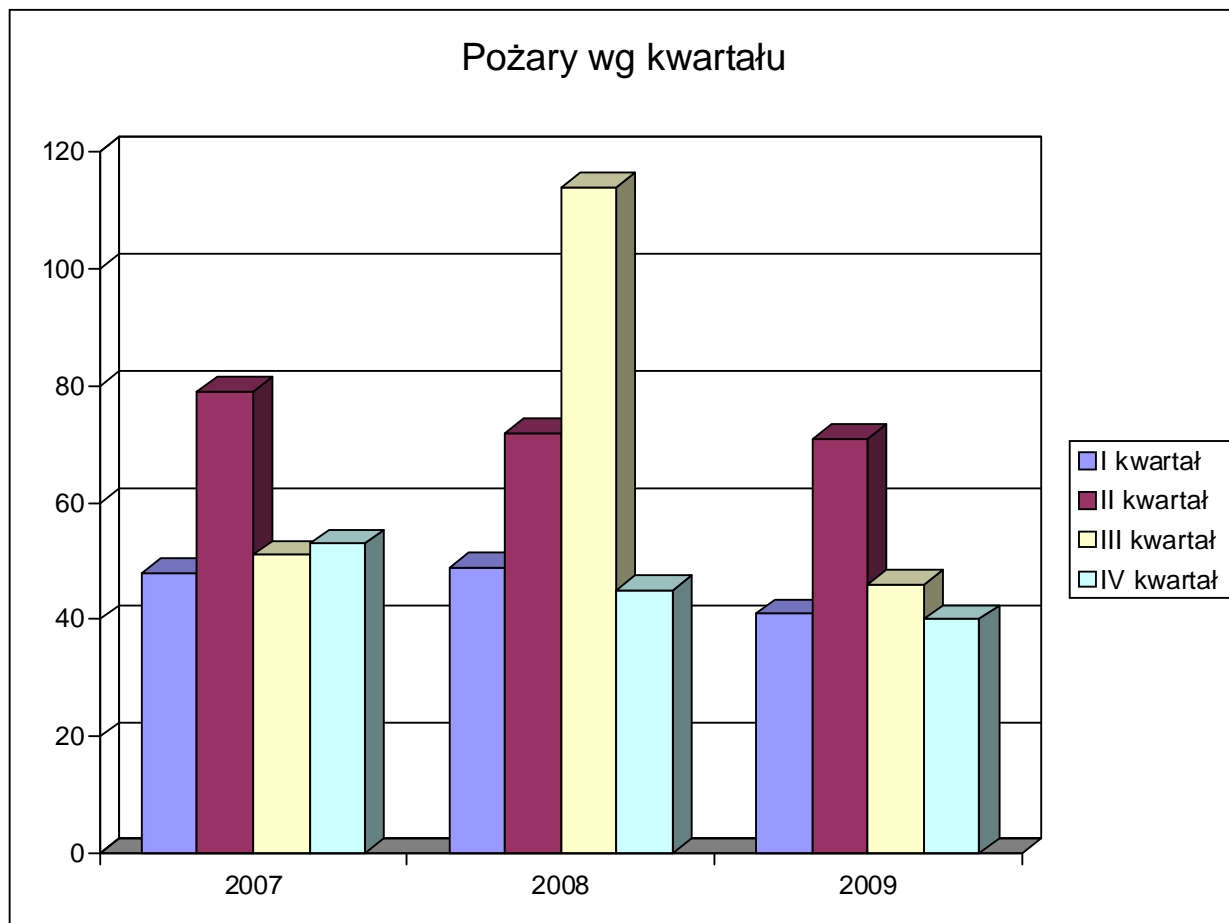
Požary i miejscowe zagrożenia wg dni tygodnia

Dni tygodnia	Pożary		Miejscowe zagrożenia		Alarmy fałszywe		Ogółem	
	2008	2009	2008	2009	2008	2009	2008	2009
Poniedziałek	41	33	196	81	1	1	238	115
Wtorek	46	27	178	168	6	2	230	197
Środa	37	22	161	108	0	2	198	132
Czwartek	38	33	134	169	2	0	174	202
Piątek	37	30	137	119	4	1	178	150
Sobota	46	38	148	99	4	0	198	137
Niedziela	35	15	88	92	1	1	124	108



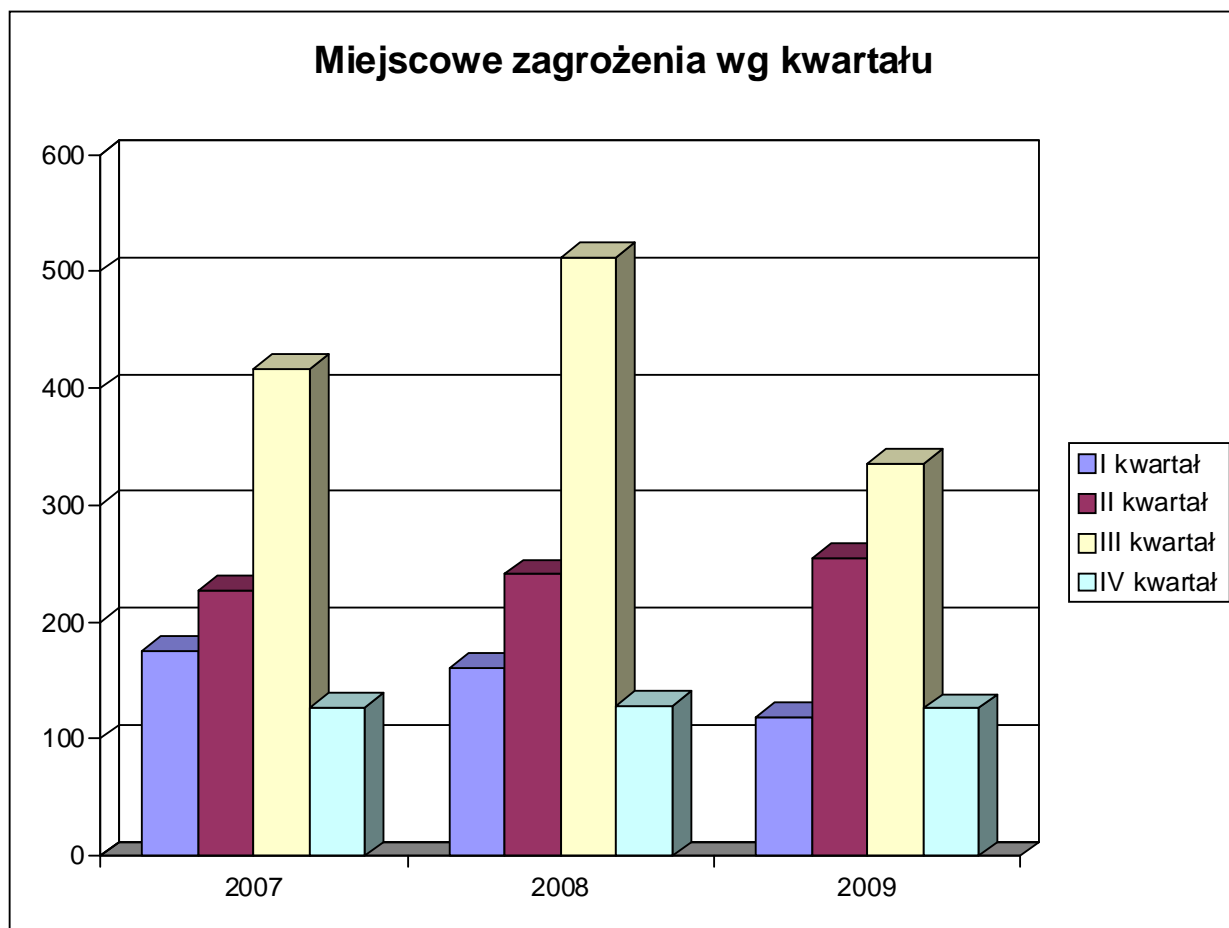
Struktura przyczyn pożarów

Przyczyny pożarów	2008		2009	
	Ilość	%	Ilość	%
Nieostrożność osób dorosłych	175	62.5	115	58.1
Nieostrożność osób nieletnich	7	2.5	1	0.5
Nieprawidłowa eksploatacja urządzeń i instalacji	14	5	16	8.1
Wady urządzeń i instalacji	69	24.7	55	27.8
Podpalenia umyślne	9	3.2	9	4.5
Wyładowania atmosferyczne	0	0	0	0
Samozapalenia	0	0	1	0.5
Inne przyczyny	6	2.1	1	0.5



Struktura przyczyn miejscowych zagrożeń

Przyczyny pożarów	2008		2009	
	Ilość	%	Ilość	%
Nieostrożność osób dorosłych	1	0.1	0	0
Nieprawidłowa eksploatacja urządzeń i instalacji	18	1.7	13	1.5
Wady urządzeń i instalacji	70	6.7	65	7.8
Niezachowanie zasad bezpieczeństwa ruchu drogowego	189	18.2	185	22.1
Wyładowania atmosferyczne	0	0	0	0
Huragany, silne wiatry, tornada	98	9.4	109	13.0
Gwałtowne opady atmosferyczne	41	3.9	96	11.5
Nietypowe zachowanie się zwierząt	458	44.0	222	26.6
Inne przyczyny	164	15.7	126	15.1
Nieumyślne działanie człowieka, w tym terrorystyczne	3	0.3	20	2.4



Požary i straty w tysiącach złotych wg działów i rodzajów obiektów

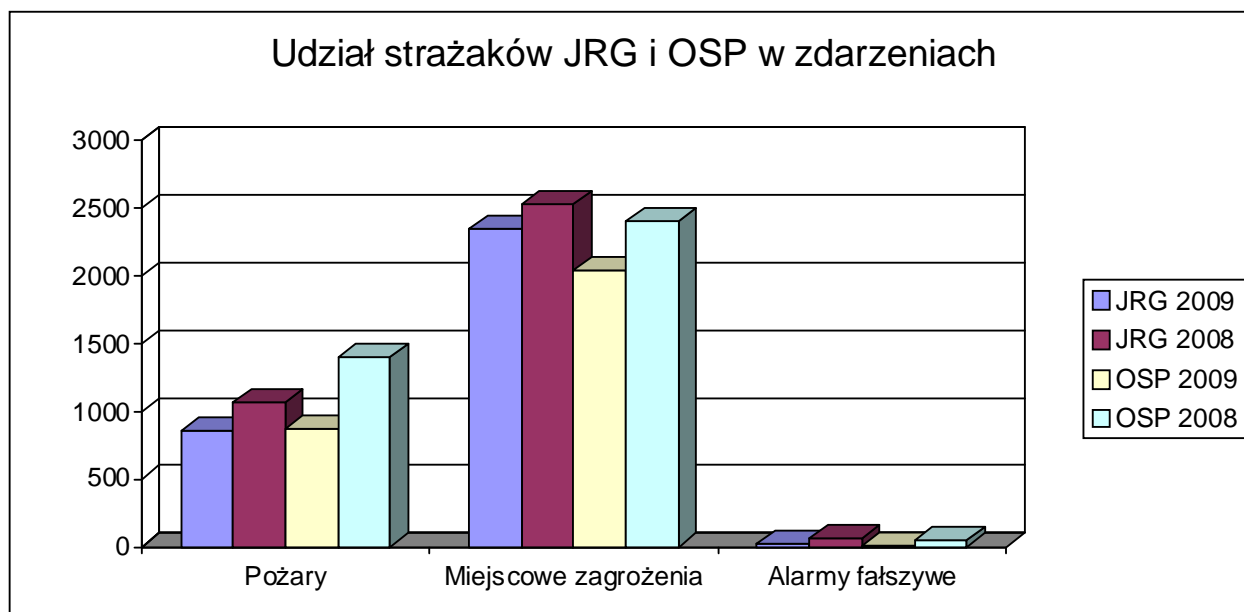
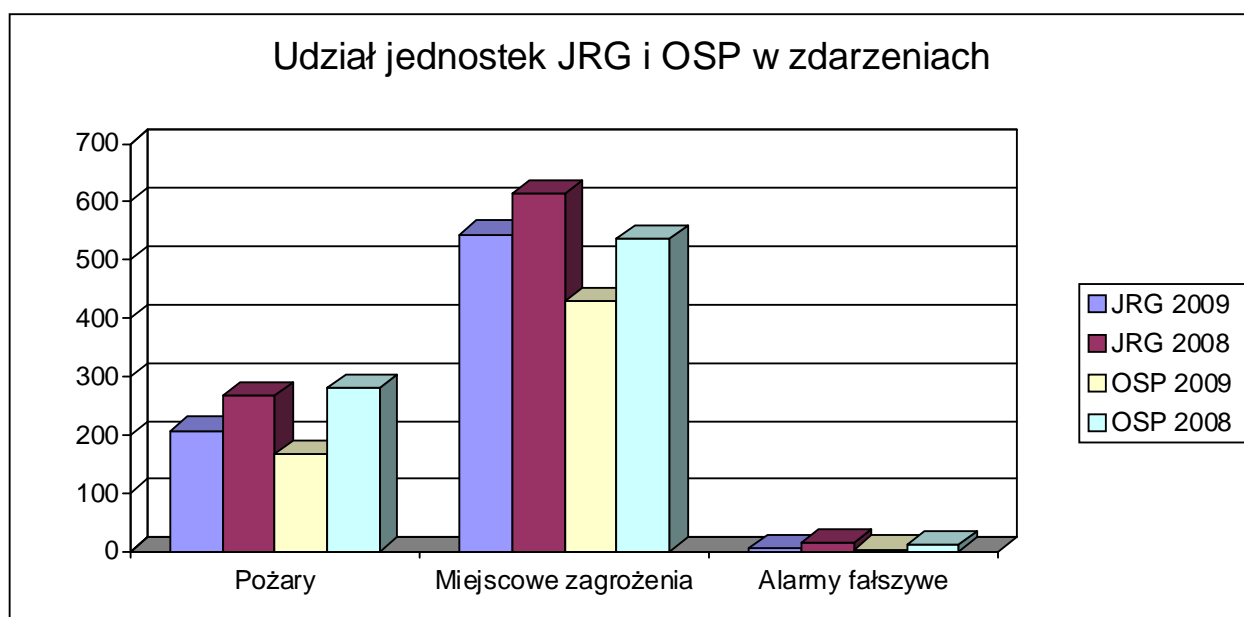
Lp.	Dział / rodzaj obiektu	Pożary			
		Ilość		Straty	
		2008	2009	2008	2009
1	Obiekty użyteczności publicznej	4	0	5	0
	Oświaty i nauki	0	0	0	0
	Handlowo usługowe	2	0	5	0
	Biblioteki, archiwa	0	0	0	0
	Widowiskowo – rozrywkowe	0	0	0	0
	Inne obiekty użyteczności publicznej	2	0	0	0
2	Obiekty mieszkalne	44	49	275.9	204.1
	Jednorodzinne, w tym bliźniaki	24	21	246.1	63.1
	Wielorodzinne	15	23	18.8	50.0
	Inne obiekty mieszkalne	5	5	11	91.0
3	Obiekty produkcyjne	10	2	360	71.0
	Budynki produkcyjne	4	1	355	1.0
	Budynki gospodarcze	6	1	5	70.0
	Maszyny i urządzenia technologiczne	0	0	0	0
	Instalacje technologiczne poza budynkami	0	0	0	0
4	Obiekty magazynowe	7	5	265	169.0
	Magazyny, wiaty na terenie zakładów	5	2	120	21.0
	Magazyny, hurtownie	2	3	145	148.0
5	Środki transportu	25	20	421.7	314.2
	Autobusy	1	0	6	0
	Samochody ciężarowe	4	4	261.2	152.5
	Samochody osobowe	18	15	154.5	159.7
	Kolejowe	2	0	0	0
	Jednoślady	0	1	0	2.0
6	Lasy	8	5	27.5	0
	Młodniki	3	3	18	0
	Drzewostany starsze	4	1	9.5	0
	Inne powierzchnie w obszarach leśnych	1	0	0	0
	Powierzchnie zalesione	0	1	0	0
7	Uprawy, rolnictwo	49	30	326.8	563.0
	Nieużytkowe powierzchnie rolnicze	10	2	0	0
	Uprawy rolne oraz łąki	14	5	100.8	1.3
	Maszyny rolnicze	5	1	17.3	4.0
	Sterty, stogi, brogi	11	9	82.4	15.7
	Budynki inwentarskie	3	2	85.5	315.0
	Budynki gospodarcze	6	11	40.8	227.0
8	Inne obiekty	133	87	25.2	26.0
	Śmietniki wolnostojące	46	42	2.2	4.0
	Kanały wentylacyjne	0	0	0	0
	Garaże	0	0	0	0
	Obiekty przyrody	10	6	1.6	0
	Pobocza dróg i szlaków komunikacyjnych	0	0	0	0
	Płyty manewrowe, pasy lotnisk	4	1	1	0
	Trawniki	61	30	1.8	0
	Inne obiekty	12	8	18.6	22.0

Miejscowe zagrożenia i straty (w tys. złotych) wg działów i rodzajów obiektów

Lp.	Dział / rodzaj obiektu	Miejscowe zagrożenia			
		Ilość		Straty	
		2008	2009	2008	2009
1	Obiekty użyteczności publicznej	68	61	0	0.7
	Administracyjno – biurowe	6	8	0	0.2
	Oświaty i nauki	8	13	0	0
	Służby zdrowia	3	4	0	0
	Handlowo – usługowe	7	2	0	0
	Obsługi pasażerów	1	0	0	0
	Widowiskowo – rozrywkowe	34	30	0	0.5
	Kultu religijnego	3	2	0	0
	Inne obiekty użyteczności publicznej	6	2	0	0
2	Obiekty mieszkalne	323	261	32	71.9
	Hotele, noclegownie	2	0	0	0
	Domy wczasowe, pensjonaty	13	0	0	0
	Jednorodzinne, w tym bliźniaki	159	148	0.5	49.2
	Wielorodzinne	113	91	31.5	17.7
	Budynki mieszkalne w rolnictwie	4	4	0	0
	Inne obiekty mieszkalne	32	18	0	5.0
3	Obiekty produkcyjne	10	8	0	0
	Budynki produkcyjne	4	5	0	0
	Budynki gospodarcze, socjalne	4	3	0	0
	Rurociągi, instalacje przemysłowe	2	0	0	0
4	Obiekty magazynowe	3	7	0	120.0
	Magazyny, wiaty na terenie zakładów	1	3	0	0
	Magazynu, hurtownie	2	3	0	120.0
	Stacje paliw	0	1	0	0
5	Srodki transportu	187	146	1580	1797.0
	Motocykle, jednoślady	5	0	12	0
	Autobusy	4	0	0	0
	Samochody ciężarowe	39	24	436.5	524.0
	Samochody osobowe	138	122	1131.5	1273.0
	Kolejowe	1	0	0	0
6	Lasy	4	1	0	0
	Powierzchnie zalesione	4	1	0	0
7	Uprawy, rolnictwo	60	23	0	0
	Maszyny rolnicze	3	0	0	0
	Budynki inwentarskie	8	5	0	0
	Budynki gospodarcze	44	16	0	0
	Uprawy, sterty, stogi	5	2	0	0
8	Inne obiekty	387	329	9.3	51.7
	Śmietniki wolnostojące	2	1	0	0
	Garaże	12	6	0	0
	Obiekty przyrody	132	119	8.8	5.0
	Inne zdarzenia powstałe na zbiornikach wodnych	1	0	0	0
	Obiekty wojskowe MON	0	1	0	0
	Pobocza dróg i szlaków komunikacyjnych	27	6	0	0
	Płyty manewrowe i pasy lotnisk	162	168	0.5	31.0
	Trawniki	16	14	0	0.7
	Inne nietypowe obiekty	35	14	0	15.0

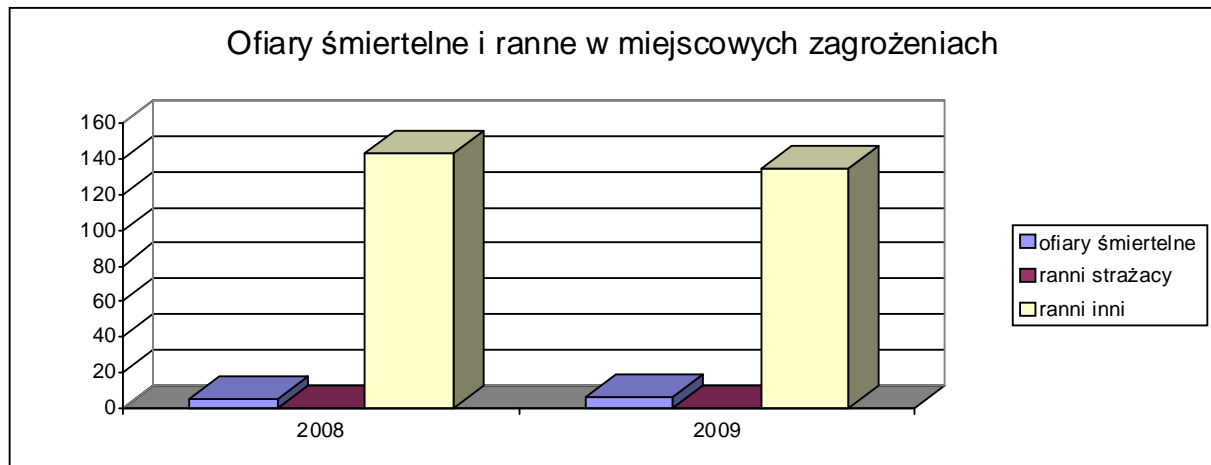
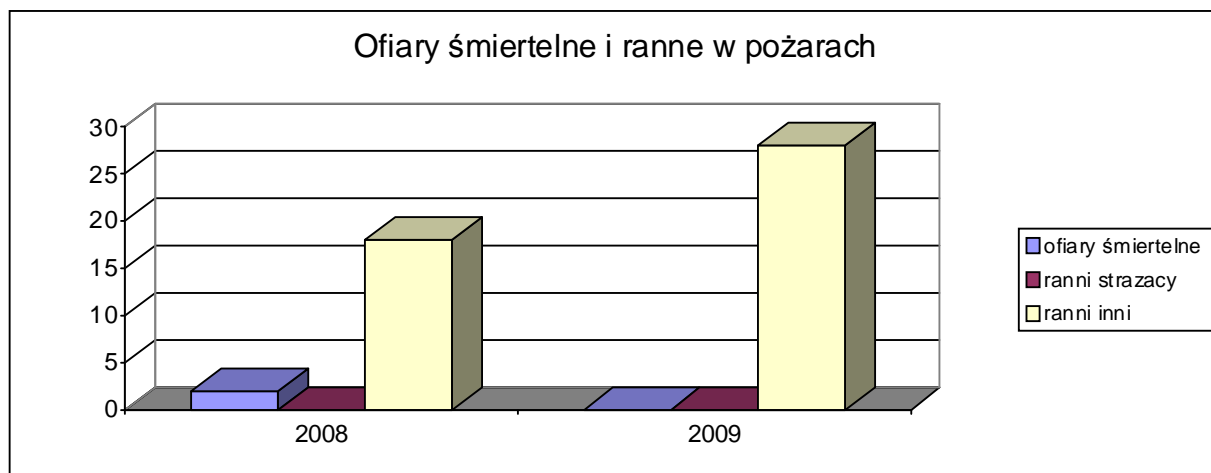
Udział załóg straży w likwidacji zdarzeń

Rodzaj zdarzenia	JRG PSP				OSP			
	Jednostki		Strażacy		Jednostki		Strażacy	
	2008	2009	2008	2009	2008	2009	2008	2009
Pożary	266	207	1062	852	281	167	1397	869
Miejscowe zagrożenia	613	544	2531	2349	536	428	2401	2036
Alarmy fałszywe	15	6	61	24	10	3	48	8
Ogółem	894	757	3654	3225	827	598	3846	2913



Ofiary śmiertelne i ranni w zdarzeniach

Rodzaj zdarzenia	Ofiary śmiertelne		Ranni w zdarzeniach					
			Strażacy		Inni		Razem ranni	
	2008	2009	2008	2009	2008	2009	2008	2009
Pożary	2	0	0	0	18	28	18	28
Miejscowe zagrożenia	5	6	0	0	143	135	143	135
Ogółem	7	6	0	0	161	163	161	163



Charakterystyczne zdarzenia

W dniu 16 stycznia 2009 roku około godziny 07⁴¹ w Nowej Wsi wybuchł pożar w budynku inwentarskim na terenie prywatnego gospodarstwa rolnego. Przyczyną powstania pożaru było zwarcie instalacji elektrycznej na poddaszu chlewni. Spaleniu uległo 600 balotów słomy, $\frac{3}{4}$ powierzchni dachu, wyposażenie i urządzenia chlewni. Starty materialne wg szacunku własnego KM PSP Leszno wyniosły 300.000 zł, a uratowane mienie wartości 3.250.000 zł. Działania gaśnicze prowadzone były przez dwa zastępy PSP i osiem jednostek OSP w czasie 4 godzin i 22 minut.

W dniu 23 stycznia 2009 roku około godziny 15¹⁴ na trasie Osieczna – Wojnowice doszło do wypadku drogowego, w którym uczestniczył samochód osobowy VW Derby i samochód ciężarowy Mercedes. W wyniku wypadku śmierć na miejscu poniosły cztery osoby. Przyczyną zdarzenia było niezachowanie zasad bezpieczeństwa przez kierującego VW. Działania ratownicze prowadzone były przez jeden zastęp PSP i jedną jednostkę OSP w czasie 2 godzin i 41 minut.

W dniu 17 lutego 2009 roku około godziny 12²⁴ w Lesznie przy ul.Hasióra wybuchł pożar samochodu ciężarowego marki Renault. Przyczyną powstania pożaru było zwarcie instalacji elektrycznej w kabinie pojazdu. Spaleniu uległ przód pojazdu (komora silnika, kabina kierowcy). Straty materialne wg szacunku własnego KM PSP Leszno wyniosły 100.000 zł, a wartość uratowanego mienia 50.000 zł. Działania gaśnicze prowadzone były przez jeden zastęp PSP w czasie 1 godziny i 2 minuty.

W dniu 6 kwietnia 2009 roku około godziny 13¹⁹ w Lesznie przy ul.Okrzei w wyniku niezachowania ostrożności podczas prowadzenia prac pożarowo niebezpiecznych (prace dekarские z użyciem otwartego ognia) wybuchł pożar w budynku handlowym. Spaleniu uległa drewniana konstrukcja dachu magazynu mebli wraz z pokryciem dachowym. W wyniku pożaru oraz prowadzonych działań gaśniczych zniszczeniu uległa część składowanych w magazynie mebli. Straty materialne wg szacunku własnego KM PSP Leszno wyniosły 120.000 zł, a wartość uratowanego mienia 3.000.000 zł. Działania gaśnicze prowadzone były przez trzy zastępy PSP i cztery jednostki OSP w czasie 2 godzin i 7 minut.

W dniu 20 maja 2009 roku około godziny 4²⁰ w Brennie wybuchł pożar obejmując swym zasięgiem budynek gospodarczy, w którym garażowany był m.in. samochód osobowy Opel Corsa. Przyczyną powstania pożaru było zwarcie instalacji elektrycznej. Działania gaśnicze polegały na obronie budynku stodoły znajdującej się bezpośrednio przy budynku gospodarczym oraz na natarciu siłą dwóch prądów gaśniczych na budynek gospodarczy. Spaleniu uległ samochód osobowy, więźba dachowa, drewno stolarskie, 5 ton zboża i rzemieślnicze urządzenia elektryczne i spalinowe. Straty materialne wg szacunku własnego KM PSP Leszno wyniosły 100.000 zł. Działania gaśnicze prowadzone były przez jeden zastęp PSP i dwie jednostki OSP w czasie 4 godzin i 6 minut.

W dniu 8 czerwca 2009 roku około godziny 18²⁵ w Garzynie przy ul.Kościelnej wybuchł pożar w budynku stodoły. Przyczyną powstania pożaru było zwarcie instalacji elektrycznej. Spaleniu uległa konstrukcja dachu, cztery bramy przejazdowe, około siedem ton słomy, siedem ton otrębów pszennych, pół tony paszy i dziesięć sztuk tuczników. Straty materialne wg szacunku własnego KM PSP Leszno wyniosły 70.000 zł. Działania gaśnicze prowadzone były przez jeden zastęp PSP i cztery jednostki OSP w czasie 3 godzin i 26 minut.

W dniu 28 lipca 2009 roku około godziny 15⁰³ na trasie Wijewo – Potrzebowo doszło do wypadku drogowego, w którym uczestniczyły dwa pojazdy samochodowe. W wyniku niezachowania zasad bezpieczeństwa ruchu środków transportu kierujący samochodem osobowym Mercedes uderzył w samochód ciężarowy Scania. Podczas wypadku dwie osoby odniosły obrażenia. Całkowitemu zniszczeniu uległ samochód osobowy oraz przód samochodu ciężarowego. Straty materialne wg szacunku własnego KM PSP Leszno wyniosły 14.000 zł, a wartość uratowanego mienia 50.000 zł. Działania ratownicze prowadzone były przez jeden zastęp PSP i dwie jednostki OSP w czasie 3 godzin i 17 minut.

W dniu 8 sierpnia 2009 roku około godziny 18²⁸ w Belęcinie Nowym wybuchł pożar w budynku gospodarczym. Spaleniu uległ drewniany dach i strop oraz słoma. Straty materialne wg szacunku 17

własnego KM PSP Leszno wyniosły 20.000 zł. Przyczyną powstania pożaru było zwarcie instalacji elektrycznej. Działania gaśnicze prowadzone były przez jeden zastęp PSP i trzy jednostki OSP w czasie 5 godzin i 42 minut.

W dniu 19 września 2009 roku około godziny 22⁰⁹ w Zaborówcu wybuchł pożar w budynku warsztatowym, gdzie objęte ogniem było wyposażenie oraz garażowane motocykle. Przypuszczalną przyczyną powstania pożaru było wypadnięcie żaru z pieca na składowane przy nim materiały palne. Straty materialne wg szacunku własnego KM PSP Leszno wyniosły 50.000 zł, a wartość uratowanego mienia 30.000 zł. Działania gaśnicze prowadzone były przez jeden zastęp PSP i trzy jednostki OSP w czasie 2 godzin i 52 minut.

W dniu 7 października 2009 roku około godziny 9¹⁷ na niestrzeżonym przejeździe kolejowym na terenie gminy Krzemieniewo doszło do wypadku, w wyniku którego jedna osoba poniosła śmierć na miejscu. W wyniku niezachowania zasad bezpieczeństwa ruchu środków transportu i nieuwagi na przejeździe kolejowym kierujący samochodem VW wjechał pod szyno bus. Straty materialne wg szacunku własnego KM PSP Leszno wyniosły 100.000 zł. Działania ratownicze prowadzone były przez jeden zastęp PSP i dwie jednostki OSP w czasie 3 godzin i 35 minut.

W dniu 19 listopada 2009 roku około godziny 9⁰⁴ w Lesznie przy Alejach Jana Pawła II doszło do wypadku drogowego, w którym uczestniczyły dwa pojazdy samochodowy Ford Fiesta i Renault Magnum. Działania ratownicze polegały na zabezpieczeniu rozlewiska oleju napędowego oraz jego przepompowaniu ze zbiornika ciężarówka do beczek oraz zneutralizowaniu i zmyciu plamy z jezdni. Przyczyną zdarzenia było niezachowanie zasad bezpieczeństwa ruchu środków transportu. Całkowitemu zniszczeniu uległ samochód ford oraz lewy bok kabiny samochodu ciężarowego. Straty materialne wg szacunku własnego KM PSP Leszno wyniosły 20.000 zł. Działania ratownicze prowadzone były przez dwa zastępy PSP w czasie 4 godzin i 54 minuty.

Wnioski

Przeprowadzona analiza wskazuje, że w mienionym roku na terenie powiatu leszczyńskiego nastąpił spadek ilości powstałych zdarzeń z 1340 w 2008 roku do 1041 w 2009 roku. Spadek odnotowano we wszystkich grupach prowadzonych działań, i tak: w pożarach z 280 do 198, w miejscowych zagrożeniach z 1042 do 836 i w alarmach fałszywych z 18 do 7. Pod względem ilościowym największy spadek nastąpił w grupie miejscowe zagrożenia, o 206, tj.19.8%. Porównując proporcjonalną - procentową ilość zdarzeń większy spadek jednak nastąpił w grupie pożarów. Przy stosunku ilości pożarów 280 do 198 odnotowany spadek sięgnął progu 29.3 %. Blisko połowa powstałych pożarów została odnotowana w grupie „inne obiekty”, gdzie kwalifikowane są pożary suchych traw na poboczach dróg, skarpach kolejowych, śmietników i kontenerów selektywnego gromadzenia odpadów. Dwie kolejne grupy pożarów, w których zanotowano dużą ilość pożarów to ogólnie ujmowane „obiekty mieszkalne”, zarówno jednorodzinne i wielorodzinne oraz „uprawy, rolnictwo”. Wymienione wyżej grupy pożarów spowodowały łącznie 79 zdarzenia, co stanowi 39.8%. Pożary wybuchające w rolnictwie, a także znaczna ilość z grupy „inne obiekty” wynikają z aury w okresie wczesno wiosennym, jak i w okresie letnim, kiedy nie występują przez długie okresy czasu opady deszczu, a porastająca roślinność jest mocno przesuszona. Uwidocznione to zostało wczesną wiosną, kiedy w miesiącu kwietniu wybuchło aż 38 pożarów.

Ilość pożarów w pozostałych grupach utrzymywały się na porównywalnym poziomie. Największa ilość pożarów powstała w wolnostojących kontenerach na odpady. W 2009 roku odnotowano ich aż 42, co stanowi 21.2 % ogólnej ilości pożarów. Drugą grupę pożarów pod

względem ilości, pomimo spadku z 61 w 2008 roku do 30 w 2009 roku stanowią pożary suchych traw. Przyczynami tych pożarów we wszystkich przypadkach była nieostrożność osób dorosłych z otwartym ogniem. W 2009 roku nastąpił wzrost ilości pożarów powstałych w budynkach mieszkalnych wielorodzinnych o 34.8% i sięgnął poziomu 23 przypadków, przy 15 w 2008 roku. Na zbliżonym poziomie utrzymała się ilość powstałych pożarów w budynkach mieszkalnych jednorodzinnych i wyniosła w 2008 roku 24, a w 2009 roku 21. Zauważyć tu należy, że przy tak znacznej ilości pożarów powstałych w budynkach mieszkalnych, często w godzinach wieczornych lub nocnych, w 2009 roku nie odnotowano ofiar śmiertelnych.

W poszczególnych działach miejscowych zagrożeń ilości zdarzeń powstałych w 2009 roku w stosunku do roku poprzedniego uległy zmniejszeniu.

Największy spadek ilości miejscowych zagrożeń nastąpił w dziale obiekty mieszkalne z 323 w 2008 roku do 261 w 2009 roku, co stanowi spadek o 19.2%, które głównie spowodowane były usuwaniem dziko rojących się owadów błonkoskrzydłych.

Dokonując szczegółowego porównania w rozbiciu na poszczególne przyczyny, spadek miejscowych zagrożeń odnotowano :

- w wyniku nietypowego zachowania się zwierząt i owadów z 458 zdarzeń w 2008 roku do 222 zdarzeń w 2009 roku tj. o 236 zdarzeń tj. o 48.5%,
- w wyniku innych przyczyn z 164 zdarzeń w 2008 roku do 126 zdarzeń w 2009 roku tj. o 38 zdarzeń tj. o 23.2%,

a wzrost odnotowano jedynie:

- w wyniku gwałtownych opadów atmosferycznych z 41 zdarzeń w 2008 roku do 96 zdarzeń w 2009 roku tj. o 55 zdarzeń,
- w wyniku huraganów i silnych wiatrów z 98 zdarzeń w 2008 roku do 109 zdarzeń w 2009 roku tj. o 11 zdarzeń.

Powstałe w 2009 roku zdarzenia spowodowały łącznie straty materialne o wartości 3.388.600 zł. Porównując ten sam okres roku ubiegłego stwierdza się, że nastąpił wzrost wartości strat o 60.200 zł. W zdarzeniach pożarowych i miejscowych zagrożeniach łącznie uratowane zostało mienie o wartości 16.881.000 zł.

Największe straty materialne w pożarach zanotowano w działach:

- uprawy rolnictwo – 563.000 zł,
- środki transportu – 314.200 zł,
- obiekty mieszkalne – 204.100 zł,
- obiekty magazynowe – 169.000 zł.

W grupie miejscowe zagrożenia największe straty powstały w dziale środki transportu i wyniosły 1.797.000 zł w 2009 roku, a w 2008 roku 1.580.000 zł.

Na podstawie przeprowadzonej analizy należy podjąć w 2010 roku następujące działania:

- przeprowadzić czynności kontrolno – rozpoznawcze, w ramach realizacji harmonogramu kontroli i akcji doraźnych w grupach obiektów:
 - o kategorii II podlegających szczególnej ochronie zlokalizowanych na terenie powiatu leszczyńskiego, którymi Komendy Miejskie PSP województwa wielkopolskiego mają obowiązek udzielania merytorycznej pomocy jednostkom władającym tymi obiektami w zakresie kontrolno – rozpoznawczym i ratownictwa. Obiekty zostały wyznaczone pismem nr WZ-0754/34/07 z dnia 13 grudnia 2007 roku Komendy Wojewódzkiej PSP w Poznaniu;
 - o użyteczności publicznej i zamieszkania zbiorowego, gdzie występuje szczególne zagrożenie dla życia i zdrowia ludzi przebywających w dużych grupach, często o ograniczonej zdolności poruszania. Czynności kontrolno – rozpoznawcze

- prorowadzone będą w obiektach dydaktycznych szkół podstawowych i średnich, a także w hotelach, areszcie itp. obiektach;
- użyteczności publicznej sektora bankowego, w których przechowywane są znaczne wartości materialne;
 - stacji paliw płynnych znajdujących się na terenie powiatu;
 - obsługi rolnictwa jak rolnicze spółdzielnie produkcyjne i spółdzielnie kółek rolniczych;
 - kontynuowana będzie kontrola wydajności i ciśnienia sieci hydrantowej na terenie poszczególnych gmin, rozpoczęta w 2007 roku.
- kontynuować wspólne działania z Policją i Sanepidem dotyczące kontroli obiektów wypoczynku dla dzieci i młodzieży w okresie letniego wypoczynku.